

# 夏季 オープンキャンパス

7月19日(土)・8月24日(日)

歓迎

両日とも  
10:00~15:00

- 体験授業
- 学科説明
- キャンパスツアー
- 相談コーナー
- 学食体験
- クラブイベント

## 春のオープンキャンパス



名古屋経済大学の春季オープンキャンパスが4月26日に開催されました。午前中はあいにくの雨模様でしたが、多くの高校生が参加。「実際にキャンパスに足を運んで、大学の雰囲気や環境がよくわかりました」と、友人と共に知多市から訪れた男子高校生。みなさんそれぞれ本学の魅力を体感していただけたようです。

高校生が大勢参加

名経大通信

# Meikei

[名経大通信]

Vol.25  
2008年  
7月15日

名古屋経済大学  
www.nagoya-ku.ac.jp

## 平成21年度(2009年度) 入試日程

選考方法については、「2009年度入学試験要項」にてご確認ください。

大学	経済学部	経営学部	法学部	人間生活科学部(教育保育学科・管理栄養学科)
短期大学部	保育科	キャリアデザイン学科		

入試区分	経済 経営 法 人間生活科学 短期大学部					出願期間(消印有効)	試験日	合格発表日	
	現代経済	経営	法	教育保育	管理栄養				
公募制推薦 期	A方式				x	2008年10月13日(月)~10月24日(金)	11月1日(土)	11月6日(木)	
	B方式			x	x				
	C方式				x				x
	D方式				x				x
	E方式				x				x
公募制推薦 期	A方式			x	x	2008年11月24日(月)~12月5日(金)	12月14日(日)	12月17日(水)	
	B方式			x	x				x
	C方式				x				x
	D方式				x				x
	E方式				x				x

上記公募制推薦の各方式は、A方式(基礎力テスト型)、B方式(小論文型)、C方式(基礎力テスト+面接型)、D方式(小論文+面接型)、E方式(自己PR型)です。その他、学力入試、センター利用入試、AO入試も実施します。

大学院	法学研究科 / 企業法学専攻(博士後期課程)・法学専攻(修士課程)
	会計学研究科 / 会計学専攻(博士後期課程)(博士前期課程)
	人間生活科学研究科 / 幼児保育学専攻(修士課程)・栄養管理学専攻(修士課程)

研究科	専攻	課程	区分	出願期間(消印有効)	試験日
法学	企業法学	博士後期	期	2009年1月9日(金)~1月20日(火)	2009年2月7日(土)
			期	2008年8月18日(月)~8月26日(火)	2008年9月13日(土)
会計学	会計学	博士後期	期	2009年1月9日(金)~1月20日(火)	2009年2月8日(日)
			期	2008年8月18日(月)~8月26日(火)	2008年9月14日(日)
人間生活科学	幼児保育学 栄養管理学	修士	期	2008年8月27日(水)~9月4日(木)	2008年9月21日(日)

上記各研究科・専攻の入試には、一般、社会人、外国人留学生等の入試区分があります。法学研究科(修士課程)・会計学研究科(博士前期課程)では、期試験(2月)・人間生活科学研究科では、期試験(2月)・期試験(3月)も実施します。

## 名駅サテライトキャンパス 移転せまる

大学院10月開設  
来春、短大キャリアデザイン学科

経営学部

大人気

## 「囲碁講座」

伝統芸能を守る  
佐古木の **神楽太鼓**

〈リレーエッセイ〉  
「考えぬく力」

親子ふれ合い教室 開催

今年の名経祭テーマは  
「Person to Person」

名古屋経済大学 名古屋経済大学短期大学部 第25号 平成20年7月15日発行 千484-8504 愛知県犬山市内久保6-1 TEL.0568(67)0511(代)



Meikeidai NEWS ニュース

# 名駅エリアへ 移転間近

10月大学院 来春短大キャリアデザイン学科

## 「元気ナゴヤ」のシンボル地区

今、全国で最も勢いのある名古屋。そんな名古屋のシンボルといえる名駅周辺地区は、進化を止めない動き続けるエリアといえます。

名古屋経済大学では、そうした勢いを体感しつつ、将来を担う人材養成に貢献すべく、本年10月に大学院[法学研究科・会計学研究科]を現在の栄サテライトキャンパスから、また来年4月に短期大学部キャリアデザイン学科を犬山キャンパスからそれぞれ移転し、名駅地区に新たなサテライトキャンパスを開設することとなりました。

これにより交通アクセスのよさだけでなく、常に時代とともに発展し続ける環境を肌で感じながら、将来の自分をしっかり見つめ、実りある専門知識の習得がより可能となることでしょう！

名駅地区。そこは皆さんにとっての知の宝庫なのです。



## フロアガイド Floor guide

### 多目的ルーム

240席の大きなホール。授業のほかに、公開講演会やイベントの会場として使います。

### 図書室

大学院の専攻領域を中心に約1万冊の研究書を備えます。3階にもキャリアデザイン学科用の図書室(約3千冊)があります。

### 講義室

講義室が7室と演習室が10室。講義室は24~60席の大きさで、教員と学生による対話のしやすい教室環境です。

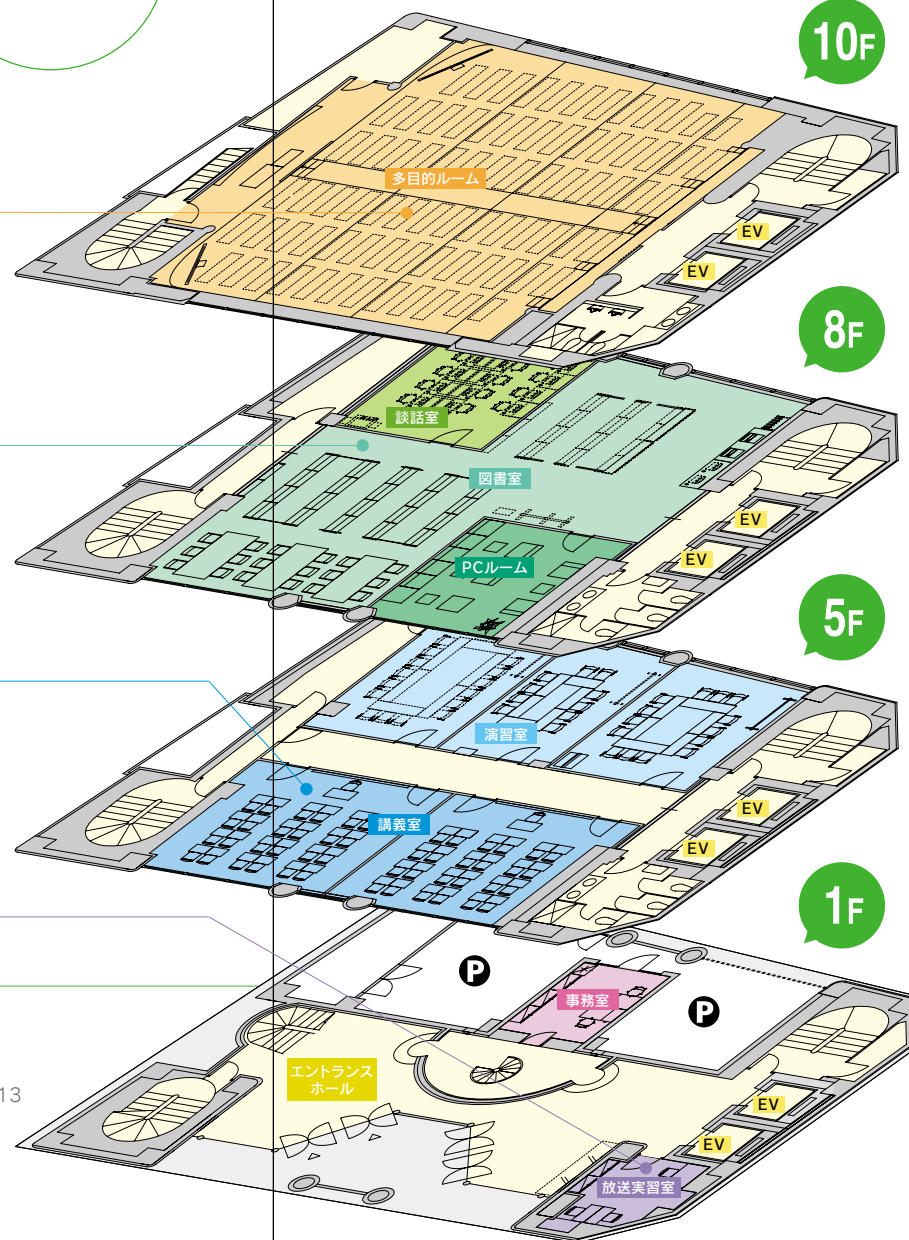
### 放送実習室

コンパクトな音声スタジオ設備を用意。授業やクラブ活動を通して、アナウンス、ディスクジョッキーなどのラジオ番組を制作します。

### サテライトキャンパス概要

- 所在地：名古屋市中村区名駅4丁目25-13
- 延床面積：2,726.96m<sup>2</sup>
- 階数：地上10階

多目的ルーム	10F
講義室・院生相談室	9F
図書室・PCルーム・談話室	8F
事務室・印刷室・応接室・ラウンジ兼教員控室	7F
講義室・情報処理室・教員控室	6F
講義室・演習室	5F
演習室	4F
キャリアデザイン支援室・演習室・図書室・キャリア談話室	3F
休憩室兼談話室・応接室・事務室兼印刷室	2F
事務室・放送実習室	1F



ひびのてるとし  
日比野 光敏

短期大学部  
キャリアデザイン学科教授  
清水すしミュージアム名誉館長

## 名駅へ、いらっしゃ〜い!!

名古屋駅から歩いて10分。と聞いていましたが、名鉄の駅から走ったら5分。いや、3分という学生がいるかもしれないねえ。そんなところの、10階建てのビルです。

一番上は、眺めがよろしい!名古屋城も名古屋港も手に取るようです。そういえば、駅前の店舗街はすぐそばだし、大須も栄も近いなあ。

私の専門は、日本文化論。これまでと違って、授業中に百貨店まで行って「〇〇県の物産展」を見ることもできる。「そうか、この環境すべてが、名古屋サテライトキャンパスの特徴なんだ」。

私は、みなさんと新しい環境で学べることを、楽しみにしています。期待に胸を膨らませながら、「ぜひ、名駅へいらっしゃ〜い!!」



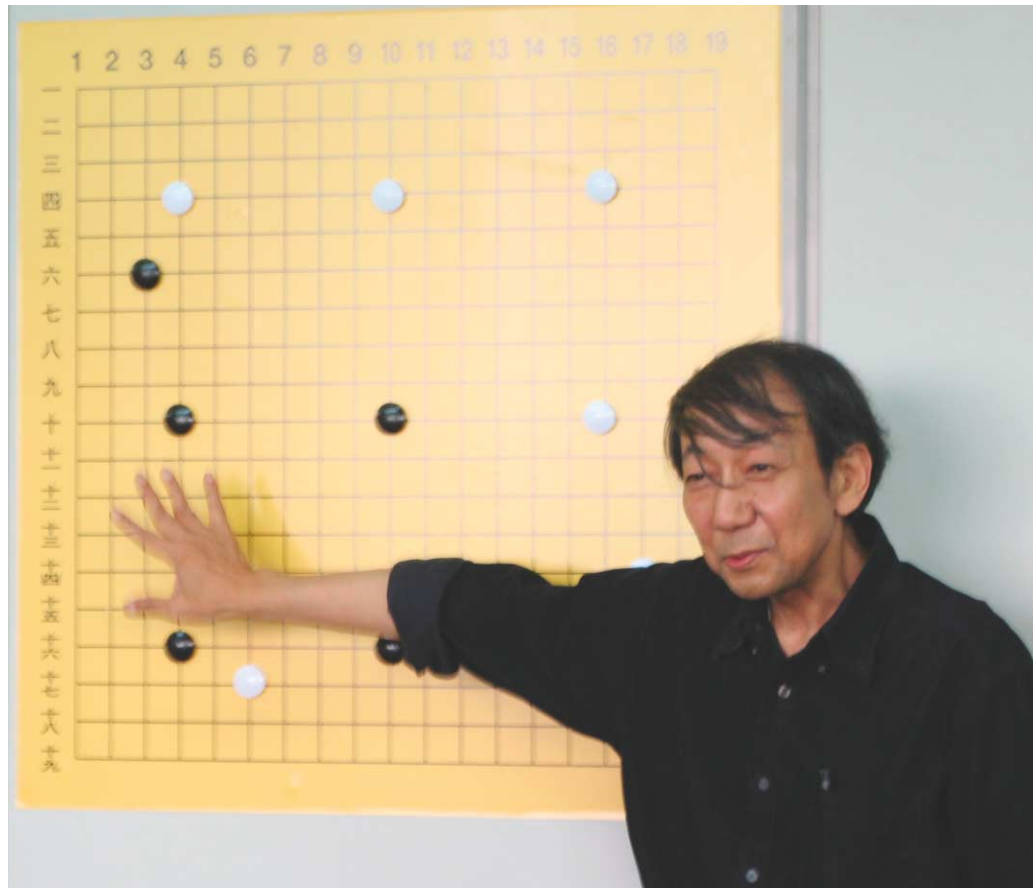
詳細はこちらでもご覧いただけます。 [www.nagoya-ku.ac.jp/](http://www.nagoya-ku.ac.jp/)



経営学部

# 「囲碁講座」開設

受講申し込み、予定数の3倍を超える  
集中力と創造力を高める



この4月から経営学部では新たな試みとして「囲碁戦略論」と題する囲碁授業(半期2単位)を開始しました。盤は10セット用意したので、受講者は当初1年次生を対象に20名を予定していましたが、60名を超える希望者があったため、30余名を受け入れることとしました。したがって、受講から漏れた学生には申し訳なく思っています。

さて、「碁打ちにボケなし」という言葉があります。囲碁は脳、とくに右脳を駆使し、指先も使うためでしょう。また「囲碁コミュニケーション」という言葉もあります。対局それ自体もそうですが、対局者といろいろな会話を交わすことになるからです。数年前、韓国では学習塾よりも囲碁塾へ通う子供たちの方が多いという新聞記事を目にしたことがあります。「集中力と創

造力を高める」のに効果が大いというのが理由でした。

このような囲碁の効用に着目し、昭和薬科大学では1980年ごろからいち早く囲碁が正規授業に取り入れられました。全国紙面で紹介されたのは3年前、東大教養学部で囲碁が半期授業として始められたことです。東大での受講者数は40名に限られました。このほか日本では数校の大学において囲碁授業が行われていますが、本学の囲碁授業は東海地区の大学では初めてではないでしょうか。

なお最近、囲碁授業を採用している小中学校は多いです。これは5・6年前に人気を博した異色の漫画「ヒカル碁」の効用とされています。とにかく初めての試みであるだけに、毎週汗して授業を進めています。

ひびのまさとし  
**日比野 雅俊**  
経営学部 教授

専門は水質環境学。担当科目は「水文学」、「地形学」、「環境の自然科学」など。高校生を対象とした過日の体験講義では「氷河期と海面変動」について解説。9月、小牧市の「市民大学」での話は「離島からの日本再考」を予定。

伝統芸能を守る

# 佐古木の神楽太鼓

私が神楽太鼓を始めて11年目になります。現在は祭での演舞に参加するだけでなく、保存会に新しく加入した人や子供たちの指導にあたっています。

私の住む弥富市の佐古木地区には、海西流の神楽太鼓が伝わっています。それは、大小二つの太鼓を竹のバチで叩くのが特徴です。伊勢湾台風で器具が破壊されて以降、祭が途絶えていましたが、20年ほど前に、地域の人たちの努力で復活しました。

神楽には成人ばかりでなく子供たちも参加します。地区の子供会に声をかけて参加者を募ります。私もこれが

きっかけで参加するようになりました。当時は練習が終わった後に50円の金券が貰えることが嬉しくて通っていました。しかし、だんだんと太鼓のおもしろさに引きつけられて、現在は子供会の練習で指導者役を買って出しています。

私の家族はもとからこの地区に住んでいたわけではないので、古くからの事情はわかりません。しかし、この伝統活動は残さなければならない大切な地域の宝であると感じています。今教えている子供たちも私と同じことを感じてくれるようになるとうれしいです。

経済学部 現代経済学科 3年  
鈴木 清久 さん

## 今後の活動予定

佐古木神楽太鼓の活動は、佐古木文化財保存会が中心になって行っています。現在、10月第2日曜日に行われる秋祭りでの奉納太鼓や10月末に行われる弥富市文化芸能大会での披露に向けて、毎週練習を行っています。芸能大会には弥富市の各地区から獅子舞、舞踊や剣舞、神楽太鼓が参加しますが、佐古木の神楽太鼓は、その中でも大きな注目を浴びるため、毎回熱のこもった練習が行われています。

佐古木文化財保存会 <http://sakogi.com>



## 城下町でフレッシューズ・ウォーク

今年も4月の第1週に、各学部学科ごとに新入生歓迎行事が行われました。それぞれ趣向を凝らした企画で、新入生が本学に馴染むよききっかけとなっています。ここでは経済学部の「フレッシューズ・ウォーク」を紹介します。

この企画は様々な学部から集まった在学生による実行委員会が立ち上げた新入生歓迎会で、昨年より実施しています。

2年目の今年は「地域を知る」がテーマでした。犬山市旧城下町を散策し素晴らしい街並みや古い歴史に触れてもらい、そして新入生同士の交流が深まるようなレクリエーションを企画しました。

最初は去年の経験を生かしてスムーズに企画が進むと思いましたが、バスの手配や学内設備の利用などは初めての試みで戸惑うことも多く、打合せを何度も繰り返し、時には夜遅くまで残って作業を進めていきました。



この企画が、新入生に好評だったことがなにより嬉しいことでした。大きな問題にぶつかってくじけそうになったこともありましたが、仲間と協力してやり遂げたことが大きな財産となりました。

(経済学部 現代経済学科 3年 村井 美咲)



## 剣道部

# 剣道と礼儀

礼儀は、私たちが人間として社会生活をして行く上で最も大切なものの一つであります。



ひがし ひで お  
東 日出男 さん

名城大学卒  
元愛知県警察学校術科長  
剣道教士八段

剣道は古来「礼に始まって礼に終わる」と言われてきたように、礼儀をとっても大切なものとして重んじています。言い換えれば、より深い礼の道を身につけることが剣道の基本精神でもあるわけです。どんなに技が上達しても品格や人柄が下品であっては、本当の剣道を習ったとは言えないのです。人にして礼なければ禽獣オノノミと等し、人間は終始何をやるにも礼を離れ礼に抜いてはならないのです。剣道は、武道の中でも最も激しい性格を持っている格技であります。一歩

誤まると粗暴に流されやすく乱暴になりがちです。これを未然に防止し行為に品格をもたらすのが礼です。そしてこの礼は、形式だけのものであってはなりません。誠心誠意、心の底から湧き出たものでなければなりません。道場だけではなく家庭でも、学校でも、どんなところでも、どのようなことがあっても、他人を侮ったり[バカにする]、卑屈になったり[いじける]、傲慢になったり[いばる]することがあってはなりません。どのような人に対しても、敬意、尊び、礼をつくし、

和を愛し、お互いが理解と協力の上に立って規則と秩序を守り、保ち、剣道のより高い技術を身につけていくのが大切であり、すなわち身体を錬磨すると共にお互いが敬愛の礼をつくして初めて、正しい剣道が成り立つのです。

剣道に励む事により、人間としての大切な礼の心を磨き、成人として社会に出た時に立派な社会人として活躍して頂くことを期待しております。

東さんは今年度から本学剣道部顧問に就任されました。



愛知大学野球連盟春季リーグ戦(Ⅲ部)結果  
4位 6勝6敗 勝ち点3

## 硬式 野球部

# 秋季リーグ戦で Ⅱ部昇格を目指す

現在、愛知大学野球連盟は加盟校が全国最多の連盟となり、各リーグの所属大学の実力が伯仲し、混戦状態が続いております。その中で、今春は勝ち点3を獲得するも、勝率が4位という結果でした。

部員数は40名ほどで大学の硬式野球部では少ない方であり、そのうち1・2年生が30名と、他大学に比べれば若いチームとなっております。今春のリーグ戦では3・4年生が中心にチームをまとめ、その中に1・2年生が試合に多数出場し勝ち点につながる結果を残しました。

まだまだ厳しいチーム状況ではありますが、今秋には上位に入り、Ⅱ部との入替え戦に出場できる手応えを感じています。今春は、たくさんの学生、教職員の皆様に球場まで応援にかけて頂きありがとうございました。引き続き今秋のリーグ戦でもご声援よろしくお願い致します。



## 留学生と学内外の日本人との情報交換の場に

留学生に日本の伝統文化を知ってもらいたい。そして、私たち日本人学生も外国の文化を知りたいと結成した留学生文化交流会「熊猫(パンダ)」。

それから、留学生や先生方と相談し、募金活動を計画しました。募金をしていただいた皆さんから「がんばってね」と声を掛けてもらった時は、言葉にできないくらい嬉しかったです。この募金活動は、私に本当の人の心の温かさをおしえてくれました。

今まで季節に合わせた活動を行ってきましたが、最近、最も力を込めたのは中国・四川大地震被災者への募金活動です。募金活動を始めるのに大きなきっかけとなったのは母からの言葉でした。ある日、母から「募金はしたの?」と聞かれ、私は「やったよ」と答えました。しかし、「募金活動はしなくてもいいの? 何のために留学生文化交流会を立ち上げたの? 今、留学生は母国を思い悲しんでいるでしょう? よく考えなさい」と言われ、私はハッとしました。「もし、自分が中国から来た留学生だったら...」と。留学生と同じ立場で考えてみると、すごく悲しい気持ちになり、私も何か力になりたい、中国の人たちを助けたいと思いました。

人間であれば、言葉が違っても文化が違って心は同じです。私は、留学生が日本人学生や先生方と気持ちを分かち合い、助け合い、心と心をつなぐ橋渡し役となる留学生交流会をはぐみたいと思っています。また、今後は学内だけでなく、他大学や地域社会へ交流の輪を広げていきたいと考えています。

(人間生活科学部  
幼児保育学科 4年 古井麻美)



## 留学生の感想

普段の学生生活は授業とアルバイトの繰り返しで特に学年を越えた交流が少なく、今回の交流会を通して新たな友達ができ有意義だったと思います。また、普段話す機会が少なかった先生方とも話ができ良かったです。今後もこのような交流会を開催してほしいです。



経営学部 経営学科 2年  
呉 霊 さん

# 外国人留学生交流会



## 学生による四川大地震募金活動

このたび中国四川省で発生した大地震で被災された方々、またご家族・関係者の皆様方に心よりお見舞い申し上げます。

5月20日から6月6日までの間、本学サークル「留学生文化交流会 熊猫(パンダ)」の学生が中心となり、救援募金活動を行いました。

寄せられた募金は220,088円となり、「24時間テレビ(愛は地球を救う)」を通じて被災地へ届けられることとなりました。たくさんの方にご協力いただき、本当にありがとうございました。



# 考えぬく力

経営学部准教授 李彩華



最近の学生は自ら考えたりすること、考えぬくことはできないといった慨嘆をよく耳にします。そういえば、先日聞きに行った社会人基礎力についての学内講演会でも、そのようなことを言っていました。考えぬく力とは、疑問を持ち、創造的に考えるという類の能力・努力のことですが、どうやら今の若者にはそれが欠けているようです。

これについて私も同感でありましたが、しかしようやくこの頃、このような悩みは何も今に始まったことではなく、これも若者の成長過程におけるごく当たり前の一段階であると思うようになってきました。そして忍耐強く授業の工夫を重ねていけば、必ずそうした力もついてくるであろうとも考えるようになりました。といっても、なかなか効果的な工夫ができたわけでもないのですが。

考えてみれば、中国の聖賢も古代ギリシアの智者も、実に今日と似たような嘆きを少なからず残してきました。たとえば、孔子の『論語』に出てくる「<sup>まな</sup>学びて<sup>おも</sup>思わざれば則ち<sup>すなわ</sup>罔し、<sup>くら</sup>思いて学ばざれば則ち<sup>すなわ</sup>殆し」という言葉。これは彼が書物に頼って思考を怠る弟子たちの姿勢を見かねて言ったもので、このように聖人と呼ばれる孔子でさえも、人の教育にずいぶん思い悩んでいたようです。

古代ギリシアではどうだったのでしょうか。「哲学の父」と称されるソクラテスは、「無知の知」というシンプルな知恵をしきりに人々に唱えようとしていました。物知りと自認するソフィストたちの言いなりになった青年たちのことを憂っていたからです。無知である自分に気づいた時はじめて、自己満足や鵜呑みから脱却し、創造的に考えることができるのだ、と。

ちなみに、冒頭にふれた学内講演会では、考えぬく力を含む社会人基礎力の育成方法として、結びに「よく学び、よく遊べ」という言葉が述べられました。これこそいつの若者にも求められる力であり、そうした中で考えぬく力がおのずと身についてくるのではないのでしょうか。

今回は、短期大学部キャリアデザイン学科の高田豊實先生です

## 資格取得支援講座スタート こまき産業フェスタ2008にも出展

今年度も資格取得支援講座がスタートしました。初日の5月10日には『宅地建物取引主任者』などの講座が行われました。例年どおり、卒業生や地域住民にも開放しています。今年度も多くの方々が本学の学生と共に試験合格をめざして講座を受講しています。

また5月24日、25日に、パークアリーナ小牧にて小牧市商工会議所主催の『こまき産業フェスタ2008』が開催されました。本学からはキャリアセンター員と大学祭実行委員会の学生が出席し、市民に資格取得支援講座受講と本学図書館利用を案内しました。これは、本学が地域の活性化に寄与することを目的として



市民の皆さんから相談を受けました。

参加したもので、当日は計24名の市民が本学ブースを訪れました。

なお、資格取得支援講座に関する詳細は、本学キャリアセンターにお問い合わせ下さい。

## 親子ふれあい教室 いろんな形をスタンプしよう!

今年で4年目を迎えた附属市邨幼稚園での親子ふれあい教室。今回は、「いろんな形をスタンプしよう!」と題して、身近にあるいろいろな素材に絵の具を付けてスタンプ遊びを楽しむ内容を企画しました。絵の具は「赤」「青」「黄」「緑」の4色を用意し、スタンプ素材には空き容器やペットボトルのキャップ、紙筒や巻き段ボールなどを準備しました。

6月3日、未就園児(2歳児21名、3歳児17名)とその保護者が38組参加し、約1時間の活動を行いました。参加した親子は、スタンプした形や色を見て「お花みたいだね」「いろんな模様ができたね」と会話をしながら、作品づくりを楽しみました。子どもたちは自分のつくった絵をいろんな人に見てほしくて自分の作品を持ってあちこちに動き回り、

短期大学部保育科 講師  
藤田 雅也

「きれいにできたねえ」「この形すこいねえ」とほめられると最高の笑顔を見せてくれました。

子どもの表現力や感性は無限大です。子どもの表現を大人が認め、「またつくりたい」「もっとやってみたい」という気持ちを引き出すことがとても大切なことであると思います。今回の親子ふれあい教室が子どもの健やかな成長の一助となれば幸いです。



上/説明する藤田講師  
下/スタンプを楽しむ親子

## 卒業生 附属市邨幼稚園で活躍する

先生になって3年目のお二人に一言うかがいました。

幼稚園先生をご紹介します



附属市邨幼稚園は広くて自然がいっぱいで、活動の幅が広がります。子どもたちが自分でする力を引き出す環境づくりをしています。特に、自然豊かな環境を活かした保育に取り組んでいます。

短期大学部 保育科 卒 おきた ゆうか 沖田 夕夏 さん



保育のプロとして子どもたちとともに成長してきた気がします。体を動かす魅力を、自分が動いて園児に感じてもらうなど、特技を活かした保育をしています。家族以外の男性とかかわる機会は大切ですから。

短期大学部 保育科 卒 くぼ つよし 久保 剛 さん



# 今年のテーマは「Person to Person」



名経祭  
実行委員会  
打合せ

開催決定  
**2008名経祭**  
10/18(sat)・10/19(sun)

## こんにちは 名経祭実行委員会です！

名古屋経済大学は、犬山市・小牧市と提携を結んでおり、今年は両市民の皆さんとの共同の催しも企画中です。地域の人たちや来場者の方々と交流を深め、人から人へ繋がりを広げたいという願いを込めて第6回名経祭のテーマを「Person to Person」にしました。

開催日は10月18日(土)・19日(日)です。

今年の名経祭では、例年のように数多くの模擬店が出店し、校内ではたくさんの展示が行われます。

また、ステージ上では実行委員会主催の企画や、学内部活・サークル、外部から出演する方々のステージなど、様々な楽しい催しを企画しています。



名経祭実行委員長  
法学部 法学科 3年  
康本 賢一さん

### 実行委員長インタビュー

**Q.名経祭実行委員会は普段どんな活動をしているの？**

**A.**名経祭の企画の組み立てや模擬店の募集など、日々名経祭の準備活動にいそんでいます。また4月に行われる新入生歓迎会のステージプログラムの企画を立てたり、他大学の大学祭に出かけて名経祭の参考になる情報の収集もしています。

**Q.名経祭の準備って、具体的にどんなことをしているの？**

**A.**広告を出して下さる企業や協賛して下さる企業の方々と連絡を取ったり、出演されるタレントさんとの連絡やスケジュール調整、PR活動(看板やパンフレット、ポスターの作成等)などです。名経祭に関わる仕事は、たくさんあり、大変ですがとても楽しくなっています。

**Q.名経祭実行委員長になって、良かったな~と思う事を教えてください。**

**A.**普通のサークルでは身につかない事が体験できることですね。企業の方々や地域住民の方々と接することが多くて、大学生なのに社会人みたいな感覚が味わえます。その分、丁寧な話し言葉や書き言葉を教えてもらい、それを身に付けて実践していかなければなりません。でないと、相手方に「丁寧なのはいいが、きちんとした言葉を身につけてください」と軽くお叱りを受ける時があります。その後、勉強し直してもう一度相手方に行くと思心されて、社会勉強とスキルUPが両方体験できて良かったと思います。

**Q.今年の名経祭情報を教えてください！！**

**A.**今年の名経祭は、新しく来てくれる人を含めてたくさんの人たちとの繋がりを大切にしたいと思っています。ステージや模擬店を盛り上げる学生と仲良くなって、いろんな企画を見て、遊んで、名経祭を思いっきり楽しんでもらいたいです。

**Q.最後に、康本さんが思う、名経大の良さを聞かせてください。**

**A.**自然が豊かだと思います。4月には、桜並木や桃の花などが見られて、とても綺麗です。5、6月には竹や新緑などが初々しく爽やかです。夏には、長良川で鯉釣りや近くの田縣神社でお祭りがあり、おもしろく楽しいですね。10月には、名経祭があって、地元でも大学でも楽しめるのが、名古屋経済大学の良さだと思います。



去年の名経祭から

## 企業の社会的責任をテーマに

第28回 消費者問題研究所の公開講演会



6月11日、名古屋ガーデンパレスにおいて、本学消費者問題研究所主催による第28回公開講演会が開催されました。今回のテーマは、「CSR(企業の社会的責任)の理論と実践 - 消費者問題の理解を求めて -」でした。

パネラー講師として、櫻井克彦氏(名古屋大学名誉教授)、谷みどり氏(経済産業研究所上席研究員)、吉田聡氏(第一生命保険相互会社品質管理推進部部长)、佐分正弘氏(トヨタ自動車

株式会社お客様関連部主査)をお招きし、小木紀之所長(名古屋経済大学教授)によるコーディネートのもと講演会が進められました。

パネラー講師の方々からは、CSRに関する理論的概念、市場の規範、第一生命ならびにトヨタ自動車によるCSRに対する取り組みなどについて述べられました。多数の方々に参加いただき、講演会は盛況のうちに終了しました。



後援会総会で報告する柴田会長

## 「コミュニティープラザ 改装を支援」

本学後援会総会  
柴田会長があいさつ

名古屋経済大学・同短期大学部後援会の平成20年度総会は6月7日、本学で開かれました。

この総会で役員改選があり、会長に柴田弘氏、副会長に辻進、尾辻和彦両氏を選出しました。

柴田会長は「入学生がもっと増えるよう、また在学生在が楽しい学園生活を送れるよう、会員のみなさんのご協力をお願いします。平成20年度にはコミュニティープラザ(学生食堂)を改装し、歓談の場をよりきれいにします」とあいさつされました。

次いで、末岡熙章学長は「この春、726人の新入学生を迎え、

伸び伸びと通学しているように見受けます。大学院の充実と短大生の確保をめざし、名古屋駅前のモード学園の移転後の校地、校舎を購入しました。この秋から大学院が、来年4月から短期大学部キャリアデザイン学科が同地に移ります」と述べました。

このあと、加藤学生課長から「職員によるアドバイザー制度など、学生生活支援の5事業を進めています」、村田キャリアセンター長からは「平成19年度の就職率は大学94.5%、短大94.9%です。就職活動に有利な資格取得支援講座を充実させています」と報告しました。